

# Salle de spectacle de Calvi Balagne

## Nouvelle porte d'entrée sur la ville

Patrice Morel

Toutes les photos sont de © Patrice Morel

La Haute Corse poursuit son désenclavement. L'agence d'architecture Maria Godlewska livre ici à Calvi son dernier opus avec un projet phare à l'échelle du territoire, une construction parfaitement intégrée dans son environnement, à la confluence de l'entrée de la ville, de sa citadelle, de sa pinède et de son espace naturel littoral. Le volet scénographique n'est pas en reste, imaginé par le scénographe Timothée Lequai de l'agence Kanju, les installations scénotechniques préconisées sont en parfaite adéquation avec les objectifs fixés par le programme initial. Notons au passage que l'ensemble des équipements scénotechniques bénéficient ici des technologies de toute dernière génération.



Salle de spectacle Calvi Balagne



Parvis du hall d'entrée et son bandeau en Ductal®

### Vue d'ensemble

Cette réalisation originale est à la croisée entre un petit théâtre à l'italienne (sans les inconvénients) et certains marqueurs que nous retrouvons dans les théâtres élisabéthains. Même si la configuration principale est à majorité frontale, son exploitation sous cette forme ne s'impose pas par défaut. Cet établissement, susceptible de recevoir 360 personnes dont 16 au titre du personnel et des artistes, est prévu pour être classé en ERP de type L de 3<sup>e</sup> catégorie avec une activité secondaire de type N. La salle de spectacle accueille 318 places assises dont 8 PMR en jauge d'usage, auxquelles viennent s'ajouter 26 places assises supplémentaires situées dans les promenoirs. Le public, une fois installé, bénéficie d'un excellent rapport scène/salle et d'un cadre de scène de dimensions généreuses. Les allées sont rejetées vers les parois latérales, générant ainsi un bloc compact de spectateurs au centre. Les rangées de fauteuils, installées et calibrées sur un emmarchement de 10 m, sont dessinées avec une légère courbure, amenant l'attention du public à converger naturellement vers la scène. La courbe de visibilité assure à tous les spectateurs une vision parfaite de la scène. Le premier rang, qui se

trouve à 2,30 m à l'avant du cadre, dégage une large zone de proscénium. La cage de scène, d'un gabarit conséquent, est desservie par des circulations et dégagements très fonctionnels, critère assez rare pour être souligné sur ce type de jauge.

#### • Pour aller plus en détails

L'activité principale étant centrée sur le théâtre et la danse, la géométrie et la volumétrie de la salle sont conçues pour maximiser le renvoi d'énergie sonore précoce vers le public. Installés sur patiences manuelles, les rideaux mobiles situés dans les ouvertures des promenoirs permettront d'obtenir la modularité acoustique souhaitée et ainsi diminuer le temps de réverbération si nécessaire. Malgré l'absence d'un plenum de soufflage, la répartition des bouches et le choix d'une ventilation avec un flux basse vitesse permettent d'obtenir un renouvellement de l'air aussi efficace que silencieux, sans risque de battement sur les éléments suspendus dans la cage de scène. Le ratio surface d'exploitation/volumes de stockage sera très apprécié (des équipes techniques et artistiques). Elles n'auront aucune difficulté à approvisionner et stocker les décors et le matériel.



Vue d'ensemble sur la salle de spectacle

### Les phases du projet

François Marchetti, président de la collectivité de communes Calvi Balagne explique que *“lors de sa création en 2002, la collectivité de communes se devait, en début de mandat, de faire connaître ses objectifs et actions à mener. [...] Les élus avaient mis en point d'orgue le lancement de deux études programmatiques conséquentes prévoyant la construction d'un complexe sportif et d'une salle de spectacle. Ce second projet a réellement pris forme au cours de l'année 2006”*. À la suite de plusieurs tentatives avortées en 2009, les démarches visant à lancer la construction d'une salle de spectacle ont pu reprendre seulement en 2017. La rédaction du nouveau programme, confiée au cabinet Café Programmation, a permis de relancer le concours d'architectes en 2018. La conduite d'opération a été de nouveau confiée au bureau d'études Citadis. À l'issue des premières délibérations, autour des quarante dossiers de candidatures, trois propositions ont retenu l'attention du jury dont celle de l'équipe de maîtrise d'œuvre lauréate portée par l'agence d'architecture Maria Godlewska.

**François Marchetti** : C'est un projet qui est passé par toutes les émotions, adossé à une enveloppe finale très contrainte ; nous devons reconnaître qu'il a rencontré quelques difficultés sur le plan budgétaire. Au-delà de l'aspect architectural et scénographique – points essentiels qui ont retenu toute notre attention –, l'agence Citadis nous avait confortés sur le fait que l'architecte Maria Godlewska suivait très bien ses projets et tout particulièrement dans leurs phases opérationnelles sur le terrain. Sur ce point, la maîtrise d'ouvrage tient à féliciter l'équipe de Maria Godlewska pour avoir su coller parfaitement

au programme, tout en respectant l'enveloppe impartie sans aucun dépassement. Notre collectivité se doit de saluer l'ensemble des intervenants pour leur implication et de féliciter toutes les équipes, présentes sur place ou à distance, qui ont dû se surpasser pour faire de ce projet une réussite pleine et entière. La qualité des finitions et le faible nombre de réserves à l'issue de la livraison en sont témoins.



Grand escalier du hall, accès aux niveaux supérieurs



Assises resserrées au centre, légère courbure du gradin



Configuration salle à plat, large proscénium

Le marché de travaux a été signé le 6 avril 2021 puis réceptionné le 25 avril 2024. Le coût global de l'opération a été arrêté à 5,350 M€, comprenant les études et la maîtrise d'œuvre. Des financements ont été octroyés à hauteur de 2,520 M€ pour l'État, avec une mobilisation du Plan exceptionnel d'investissement, et de 680 000 € de la part de la Collectivité de Corse. Le terrain alloué au projet a été mis à disposition à titre gratuit par la Ville de Calvi.

### Sur le plan architectural

Le site choisi pour cette nouvelle salle culturelle se trouve à l'entrée de la Ville, au bord de la route territoriale T30 et jouxtant la Pinède (espace naturel remarquable, classée en Zone NA, au titre de la Loi littoral). La parcelle, qui bénéficiait d'un raccordement à la voirie locale préexistant, a fait l'objet d'un aménagement en VRD (Voirie et réseaux divers) conséquent avec, entre autres, la création d'une cour

extérieure de livraison et d'un parking dont la pente et la charge d'exploitation sont parfaitement dimensionnées pour accueillir tous types de véhicules.

### Intégration à son environnement

Ce nouvel équipement annonce le passage du cadre naturel exceptionnel au contexte urbain de la ville de Calvi. Cette réalisation est un préalable à une requalification urbaine plus globale souhaitée par la commune. Maria Godlewska explique : *“Ce bâtiment devait s'inscrire dans le paysage remarquable de la Pinède et du Golfe de Calvi, tout en donnant à l'équipement un signal contemporain à la fois sobre et élégant, et qui se révèle comme un prélude de la Citadelle, symbole de Calvi. C'est un rappel contemporain de l'édifice génois, témoin imposant et remarquable du passé mais pas seulement. Il reprend aussi les éléments naturels environnants qui nous ont conduits à cette conception. Au-delà de la forte influence de la Citadelle, l'esquisse générale s'inspire d'un second marqueur présent dans un des lieux des plus emblématiques de la commune, une sorte de clin d'œil au centre de conservation (restauration du Patrimoine mobilier de Corse construit sur le site du Fort Charlet)”. La découverte de ce site remarquable fut l'occasion pour Maria Godlewska d'apprécier le travail de gros œuvre réalisé par l'entreprise générale Maestria (Calvi) qui utilise cette technique si particulière de travail des façades en béton appelée “bouchardage”<sup>(1)</sup>. Les rencontres sont souvent à l'origine de nouvelles collaborations et c'est cette même entreprise qui fut attributaire du lot gros œuvre du projet de construction de la salle de spectacle. Maria Godlewska précise : “Le projet en phase concours prévoyait une finition des façades en béton matricé. L'idée du béton bouchardé est le fruit d'une négociation avec l'entreprise locale qui a réalisé un travail d'orfèvre, un rendu qui exprime la volonté de donner à cette réalisation l'aspect de la pierre à la fois brut et minéral, et qui finalement permet d'intégrer cet édifice si discrètement à son environnement naturel”. Nous noterons au passage que la majorité des travaux (hors équipements scéniques)<sup>(2)</sup> a été confiée à des entreprises locales, un projet qui a été exclusivement conçu pour pouvoir entrer dans l'enveloppe impartie. Cette configuration vaut aussi pour la constitution des équipes de la MOE présente en majorité sur l'île (hormis l'agence de scénographie Kanju et le BET acoustique DAP présents sur le continent).*



Galeries techniques, réseaux d'accès aux passerelles



Pente de salle, continuité scène/salle



Cage de scène, passerelle et gril technique

## Les distributions

L'écrin de la salle se compose d'une volumétrie pleine et majoritairement minérale qui vient s'assoir partiellement sur des espaces vitrés et perméables. Cette transparence, un des atouts remarquables de cette réalisation, apporte à la fois la lumière naturelle aux usagers et traduit depuis l'extérieur de l'établissement l'activité et le bouillonnement artistique en cours. Les espaces réservés aux équipes, à savoir le foyer et son patio ainsi que les loges, offrent une vue imprenable sur la Pinède et ses alentours. Nous noterons la présence en rez-de-chaussée d'une loge de proximité, de deux bureaux de production et d'une loge PMR (les autres loges dont la loge collective sont installées au niveau R+1). La distribution verticale est extrêmement fluide. L'ascenseur traversant à doubles portes palières distribue l'ensemble des paliers, y compris le niveau loges au R+1 et le niveau R+3 (réservé à la technique, accès aux passerelles). Le projet et l'ensemble de ses accès sont tournés vers la Pinède, une façon très habile de limiter les risques de nuisances en direction des logements proches.

**Maria Godlewska** : La patio des artistes est un des rares espaces sur cette façade à être en vis-à-vis avec la parcelle contiguë. Cet aménagement a été conçu pour être en parfaite harmonie avec cette résidence voisine construite à l'époque par l'architecte Stéphane Maresch.

## Les accès publics

Depuis la Pinède, le public accède au hall d'accueil au travers d'un large parvis protégé des intempéries par une avancée en porte-à-faux, bandeau qui, à lui seul, représente une prouesse technique tant en termes de conception que de rendu final. Ce sous-ensemble, réalisé en Ductal<sup>®</sup>,<sup>(3)</sup> est suspendu à la charpente du hall. Afin de se fondre parfaitement avec la teinte de la façade en béton, cet élément rapporté d'un seul tenant devait revêtir une finition extérieure permettant de donner l'illusion qu'il faisait partie intégrante du bâtiment.

**Maria Godlewska** : Nous avons réussi à obtenir la même couleur que le béton qui a été coulé sur place. Cette

prouesse est due aux équipes des Charpentiers de la Corse, Compagnons à l'origine de la construction d'un théâtre en bois à Pioggiola (2B) et au travail remarquable sur la teinte réalisée par la société Fehr (constructeur d'éléments préfabriqués situé en Allemagne).

Le public déambulant dans le hall d'accueil se repère très facilement. La billetterie et son comptoir d'accueil prolongé par un bar viennent masquer le bloc technique regroupant les locaux de stockage, le vestiaire, les commodités, ... Le public accède au parterre bas au travers de deux larges dégagements (situés de part et d'autre de cet îlot central).

### • Espace jouable

Au-delà d'être un espace de détente idéal pour les artistes en résidence, le grand vestibule ou foyer du public situé sur la droite du hall principal,<sup>(4)</sup> se présente sous la forme d'un vaste



Passerelle de fond de salle, plates-formes de poursuites



Un des deux grands espaces de stockage

Loge collective située au niveau R+1

espace de travail. Destiné à remplir plusieurs fonctions, il peut rapidement être reconfiguré en espace de diffusion pour des spectacles, en salle de réunion ou en espace d'exposition. Rien ne s'oppose ici à l'installation d'une scène en praticables démontables. La hauteur sous plafond et les aménagements scéniques prévus à cet endroit en font un espace jouable en parfaite relation avec l'espace scénique principal (réseaux scéniques reliés au nodal principal). Les anneaux d'ancrage,<sup>(6)</sup> les lisses tubulaires fixes pour projecteurs et l'implantation des boîtiers de réseaux scéniques courants forts/courants faibles en font un espace modulable entièrement transformable. L'occultation est obtenue par la pose de rideaux noirs sur les lisses fixes tubulaires implantées sur le pourtour de la salle.

## Dispositif scénique d'ensemble

### • L'espace scénique

Cette salle en configuration frontale est adossée à un large espace scénique coiffé d'un gril de charge unique (faux gril non accessible). Le système de draperies mobiles permet de réduire l'ouverture du cadre en scène. D'une largeur initiale de 14 m, il peut être ramené jusqu'à une largeur minimale

de 10 m. La hauteur du cadre est ajustée à l'aide d'une frise montée sur une équipe mobile, réglable à 6,50 m et 7,50 m. La largeur de 22 m de mur à mur au niveau du cadre se resserre progressivement jusqu'à 21 m en fond de scène (réduit la production de réflexions parasites dues au parallélisme), tandis que la profondeur de scène est de 9,81 m, 11,86 m en incluant le proscénium. Le plancher fixe, posé sur simples lambourdes, est adapté à la pratique de la danse. L'espace de travail est complété par des caniveaux de passages de câbles et des anneaux d'ancrage pour circassiens implantés en parois.

### • À l'avant du cadre

Le réseau de passerelles ceinture la scène à 7,50 m du sol puis se poursuit en salle au travers des passerelles transversales, elles-mêmes raccordées avec la passerelle de salle et la galerie technique du fond de salle (passerelle de fond de salle et plates-formes de poursuites). Des équipements additionnels, destinés entre autres aux éclairages scéniques, pourront être installés sur des lisses fixes complémentaires implantées dans les promenoirs et les loges techniques du cadre de scène.

### • Machinerie scénique

Le rideau d'avant-scène, installé sur une patience fixe motorisée (ouverture à la grecque), et les dix équipes frontales motorisées (à vitesse fixe 0,20 m/s) satisfont pleinement à l'exploitation de cette cage de scène. L'ensemble forme une très bonne base de travail et afin d'optimiser au mieux les capacités de ces équipements, Timothée Lequai (scénographe, agence Kanju) a prévu la pose d'éléments de serrureries complémentaires, à savoir six lisses fixes réparties sur la profondeur de scène (fixées directement sous le gril) et un ensemble de potences déplaçables (fixées à même les garde-corps de la passerelle). Ces dernières permettent d'installer les pendrillons sans pour autant monopoliser les porteuses motorisées. Le fond de scène est refermé à l'aide d'un rideau de fond installé sur une patience manuelle. Le pilotage des axes est obtenu à partir d'un logiciel installé sur une tablette IAPI EasyScène. Les réservations prévues au marché de travaux permettront l'installation d'équipements complémentaires.

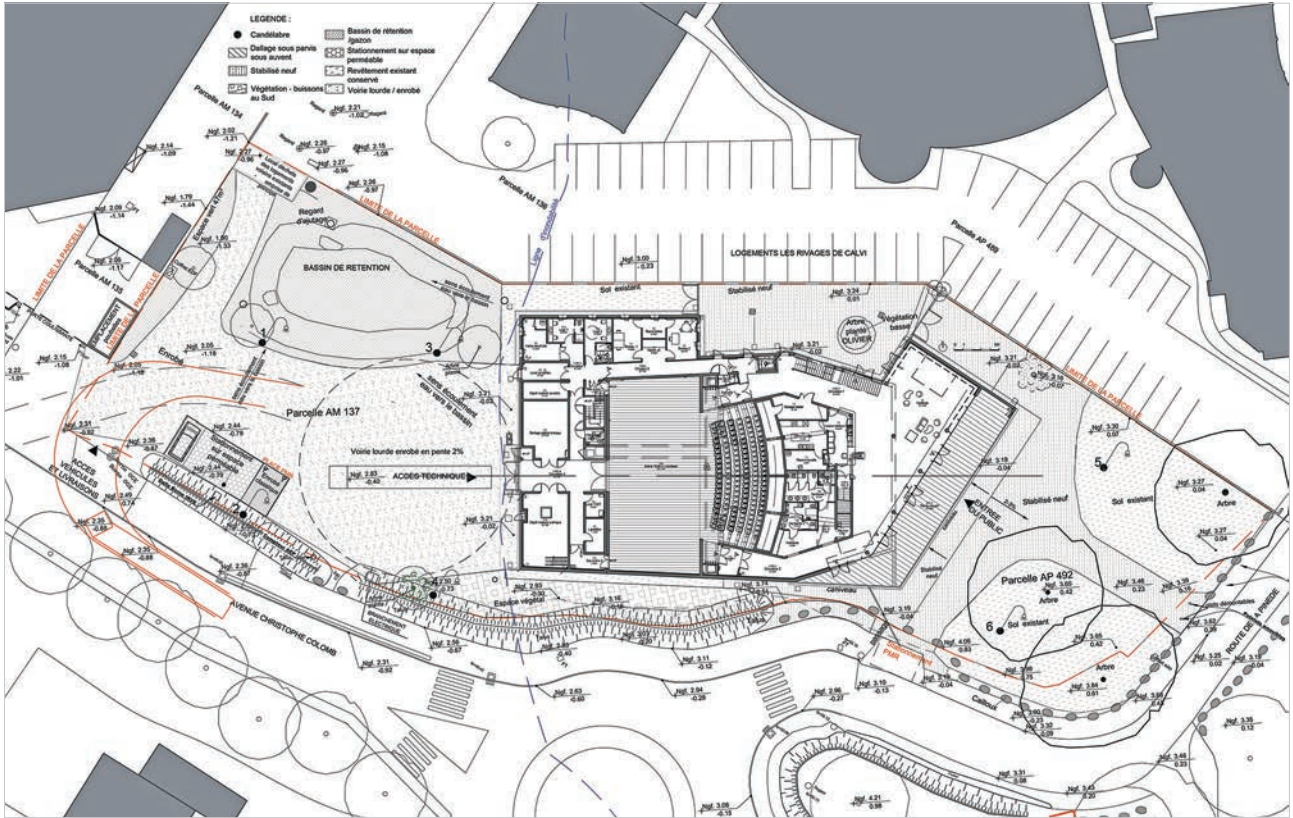


Grand couloir d'accès décor, accès direct à la scène

## Évolution des investissements

*Propos recueillis auprès  
du scénographe Timothée Lequai*

**Timothée Lequai** : Les études préliminaires ont dû être lancées très en amont, durant une période qui précédait la transition vers les produits d'éclairages scéniques à LED. Il n'y avait pas encore

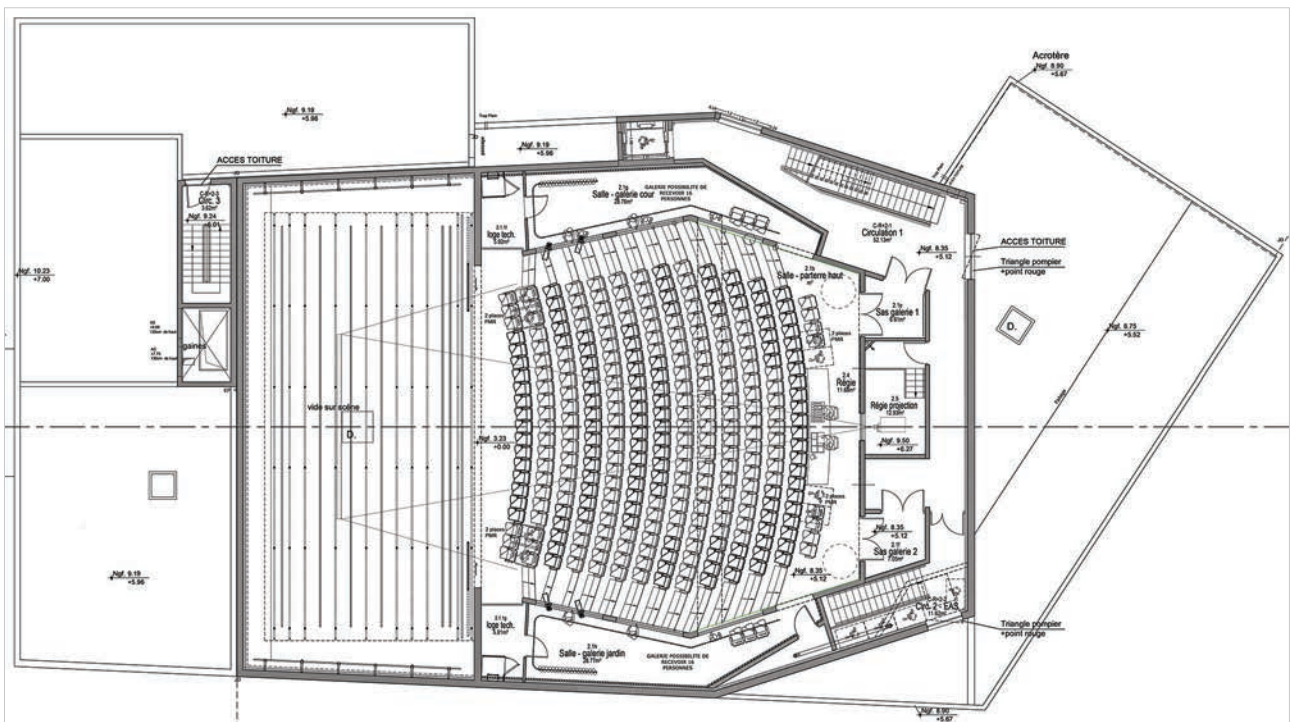


Plan de situation, plan de masse - Document © Agence d'architecture Maria Godlewska

d'interlocuteurs techniques nommés avec qui échanger ; difficile dans ces conditions d'avoir une visibilité suffisante. Compte tenu du fait que les productions qui allaient être accueillies dans cet établissement souhaiteraient vraisemblablement utiliser des éclairages traditionnels, il a été décidé, en plus des circuits directs prévus, de livrer des circuits gradués pilotés par des

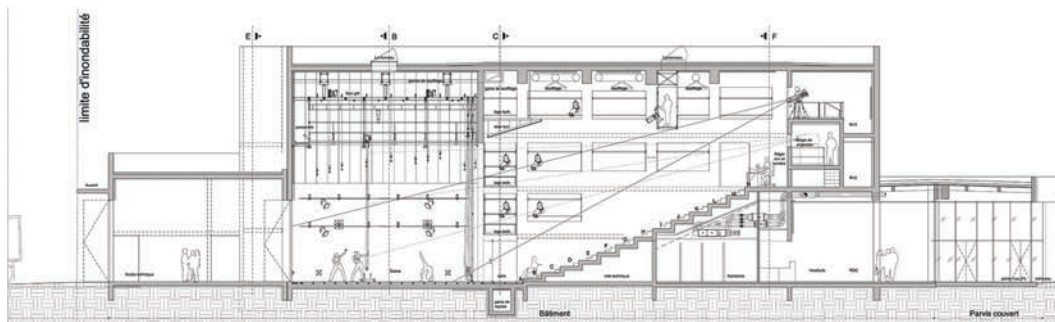
armoires murales de gradateurs ETC 2,3 kVA.

Au fil des différentes phases d'études et dès 2023, il fut finalement prévu de faire évoluer le descriptif vers des références de projecteurs à LED plus actuels. Un nouveau marché d'investissements vient d'être lancé auprès de l'agence Kanju afin de compléter le parc d'éclairage prévu au



Plan de niveau au R+2 - Document © Agence d'architecture Maria Godlewska

## ARCHI &amp; TECHNIQUE



Coupe longitudinale sur l'ensemble du bâtiment - Document © Agence d'architecture Maria Godlewska

marché de travaux et d'y ajouter un complément important en matériel de sonorisation, dont des rappels de diffusion en salle et des enceintes de retours de scène supplémentaires. Au titre des équipements divers, notons que ce marché prévoit aussi l'acquisition d'une PEMP<sup>®</sup> (destinée entre autres au focus lumière) et d'un tapis de danse avec enrouleurs.

En conclusion – et je dois l'avouer –, il m'a été pratiquement impossible de trouver des défauts de conception à cette salle, affichant qui plus est un ratio coût global marché de travaux/niveau d'équipement incomparable. Il ne reste plus à la nouvelle équipe qu'à engager les tests de la phase

pré-inaugurale et à exploiter ce nouvel équipement dans ce site naturel d'exception.

- <sup>(1)</sup> La boucharde est un marteau à une ou deux têtes interchangeables en acier, composées chacune d'un damier de pointes pyramidales dites en "pointe-de-diamant". Bouchardage : technique qui consiste à attaquer la surface du béton durci avec une boucharde
- <sup>(2)</sup> Lots scéniques attribués à AMG, Dushow, VTI, Azur Scénic, Samia Devianne, Kanju et DAP
- <sup>(3)</sup> Ductal<sup>®</sup> : bardage en béton fibré ultra haute performance BFUP
- <sup>(4)</sup> Surface exploitable du grand vestibule : plus de 100 m<sup>2</sup>
- <sup>(5)</sup> Ponts lumière, structures et *truss* de scène, palans motorisés
- <sup>(6)</sup> Plate-forme élévatrice mobile de personnel

- ERP de type L, 3<sup>e</sup> catégorie avec une activité secondaire de type N
- Espace scénique principal adossé à la scène
- Configuration à majorité frontale
- Jauge maximale admissible : 360 places dont 16 au titre du personnel et des artistes
- Jauge places assises salle de spectacle : 318 places dont 8 emplacements PMR

#### Dispositions communes

- Ascenseur public et personnel (avec accès aux passerelles)
- Cour de service extérieure : voirie lourde, pente de 1 % à 2 %
- Accès décor : déchargement à même le sol
- Double portes d'accès décor (extérieur et accès scène) : 3,12 m (l) x 4,40 m (h)
- Sas de livraison intérieur : 33 m<sup>2</sup> (avec accès direct à la scène et aux locaux de stockage)
- Réseaux et interfaces lumière : Luminox Gigacore 14R, Luminode 4, ...
- Grille de commutation 6G-SDI compacte : Smart Videohub CleanSwitch 12 x 12
- Vidéoprojecteur Epson EB-PU2213B : Laser 13 000 lumens
- Parc éclairage :
  - 9 Cameo<sup>®</sup> Zenit<sup>®</sup> W300 (dédiés à l'éclairage de salle)
  - 8 ETC<sup>®</sup> Color Source Spot V Zoom, 6 Robert Juliat Sully 305LPB WW, ...

#### Grande salle

- Régie principale : ouverte en fond de salle, régie de répétition au 5<sup>e</sup> rang
- Régie de projection fermée (nodal audiovisuel)\*  
\* Permettant à terme la mise en œuvre d'un projecteur de cinéma
- Plancher de danse : habillage en lame en chêne US 27 mm, teinté brun foncé, posé sur lambourdes simples
- Gril de charge unique, 1 niveau de passerelle de scène

- Loges techniques au niveau du cadre sur 3 niveaux
- Lisses tubulaires fixes pour projecteurs (loges techniques et promenoirs)
- 1 passerelles de salle, 1 passerelle de scène se refermant par le fond de scène
- 1 galerie et passerelle de fond de salle (plates-formes de poursuite)
- Ouverture au cadre réglable : 10 m à 14 m (draperies mobiles)
- Hauteur du cadre : 6,50 m à 7,50 m réglable (manteau mobile)
- Profondeur de scène : 9,81 m (cadre), 11,86 m (proscénium)
- Distance de mur à mur : 22 m (au cadre)
- Largeur entre passerelles : 18,60 m
- Hauteur de scène : + 0,00 m, jeu scène à plat
- Altimétrie :
  - Lisses latérales de scène : 3 m et 4,50 m
  - Passerelle de scène : 7,50 m
  - Porteuses fixes : 9,80 m
  - Gril de charge : 10 m
- Système de pilotage et pupitre de machinerie : IAPI Easy Scène (tablette)
- 10 équipes frontales\* motorisées AMG-Féchoz, course : 9,20 m, charge : 350 daN  
\* *Porteuses doubles, longueur : 18 m pouvant être réduites*
- 6 porteuses fixes (fixées sous le gril de charge)
- 2 niveaux de lisses latérales de scène fixes par côté, charge : 80 daN/ml
- Patience fixe motorisée du rideau d'avant-scène, vitesses fixe, ouverture à la grecque
- 1 patience manuelle du fond de scène
- Écran à enroulement motorisé déplaçable sur porteuse : 8 m x 5,50 m
- Ancrages circassiens en parois, traction : 1 500 daN toutes directions
- Pupitre lumière : ETC Ion Xe 2K
- Baies murales gradateurs ETC ColorSource ThruPower

## ARCHI &amp; TECHNIQUE

- Pupitre de mixage : Yamaha QL1, 2 racks mobiles Rio 1608-D2 (Dante)
- Diffusion sonore principale : Amadeus C 15, ML 18, PMX 5
- Diffusion retour de scène : Amadeus PMX 8
- Amplification : Powersoft T604 (Dante)
- Switch réseau audio : Yamaha SWR2100P-10G Switch L2
- Limiteur de niveau sonore global : Audiopole SPL-ONE

#### Marché d'investissements matériels scéniques complémentaires

- 10 projecteurs Cameo® Zenit® W300
- 14 projecteurs Fresnel Robert Juliat Sully 305LPB WW
- 6 projecteurs ETC® ColorSource Spot V Zoom
- 18 PAR LED Robe ParFect 150TM RGBA (zoom motorisé)
- 5 projecteurs à lyres motorisées Chauvet Rogue Outcast 2 Hybrid
- 1 poursuite 600 W LED Robert Juliat OZ 1169
- 3 Amadeus C 6 (rappels en passerelle de face)
- 8 enceintes retours de scène Amadeus C 12 R
- Amplification : Powersoft T604
- Divers :
  - Nacelle élévatrice PEMP
  - Tapis de danse
- Direction : Alain Abad
- MOA :
  - Communauté de commune Calvi Balagne :

- François Marchetti (Président), Michèle Blin (service commande publique)
  - AMO : Citadis
  - MOE :
    - Architecture Maria Godlewska
    - Agence de scénographie : Kanju (Timothée Lequai)
    - BET acoustique : Studio DAP Acoustique (Federico Cruz-Barney)
    - BET structures : ISB
    - BET fluides : SMI
    - Économiste : Bruno Tomi
  - Entreprises scéniques :
    - Lot 14 : serrurerie et machinerie scénique : AMG-Féchoz
    - Lot 15 : menuiserie scénique : VTI
    - Lot 16 : tentures scéniques : Azur Scénic
    - Lot 17 : réseaux scéniques et matériel audiovisuel : Dushow
    - Lot 18 : fauteuils de spectacle : Samia Devianne
  - Financement
    - Coût global de l'opération : 5,350 M€ (études et maîtrise d'œuvre comprises)
    - Co-financeurs : État à la hauteur de 2,520 M€
    - Collectivité de Corse : 680 000 € (Plan Exceptionnel d'investissement)
- Le terrain a été mis à disposition à titre gratuit par la Ville de Calvi

## ENTTEC

### S-PLAY SERIES



 **RECORD.**

 **EDIT.**

 **PLAY.**

Distributeur pour la France

01 49 21 10 10

ledbox.fr

